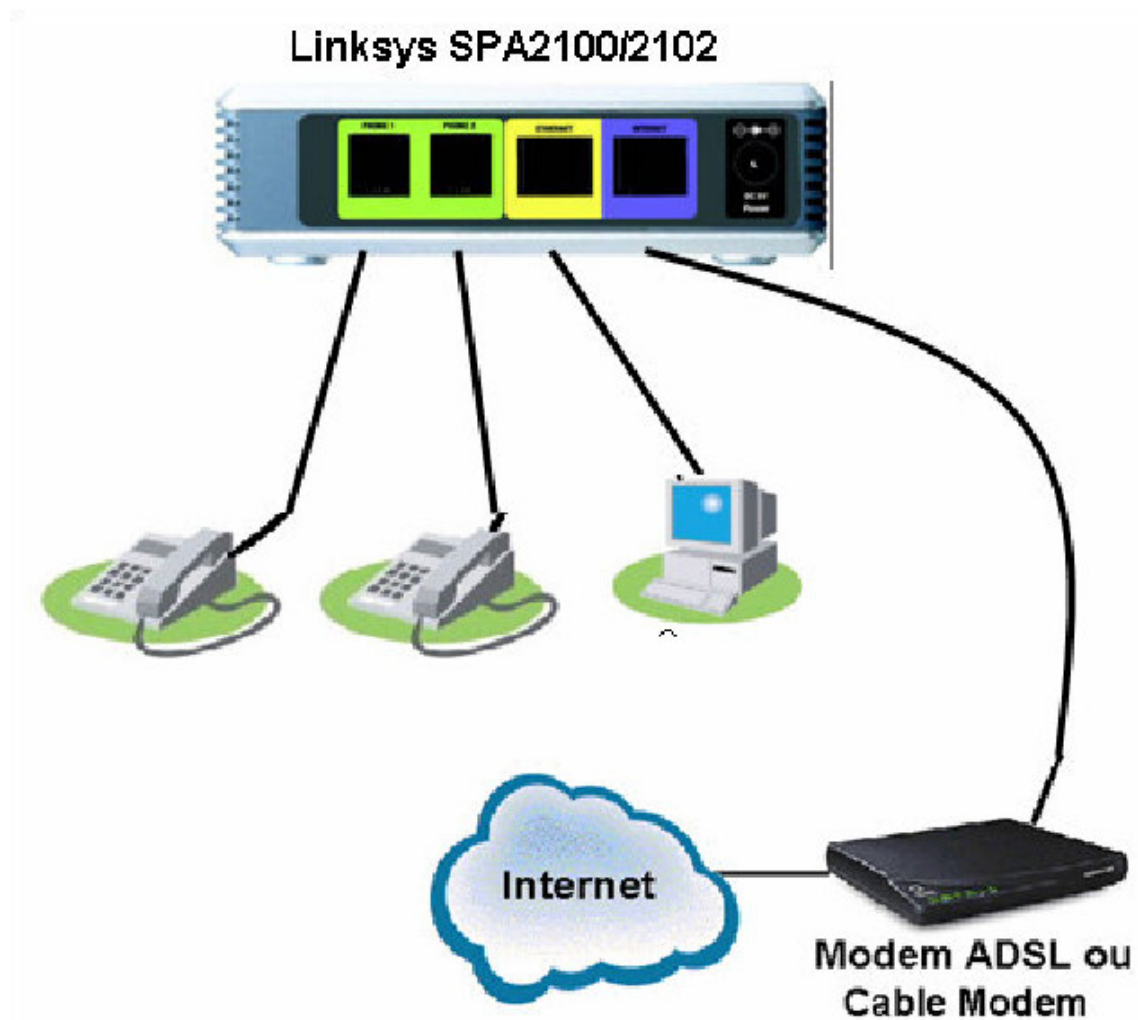




SIPURA 2102

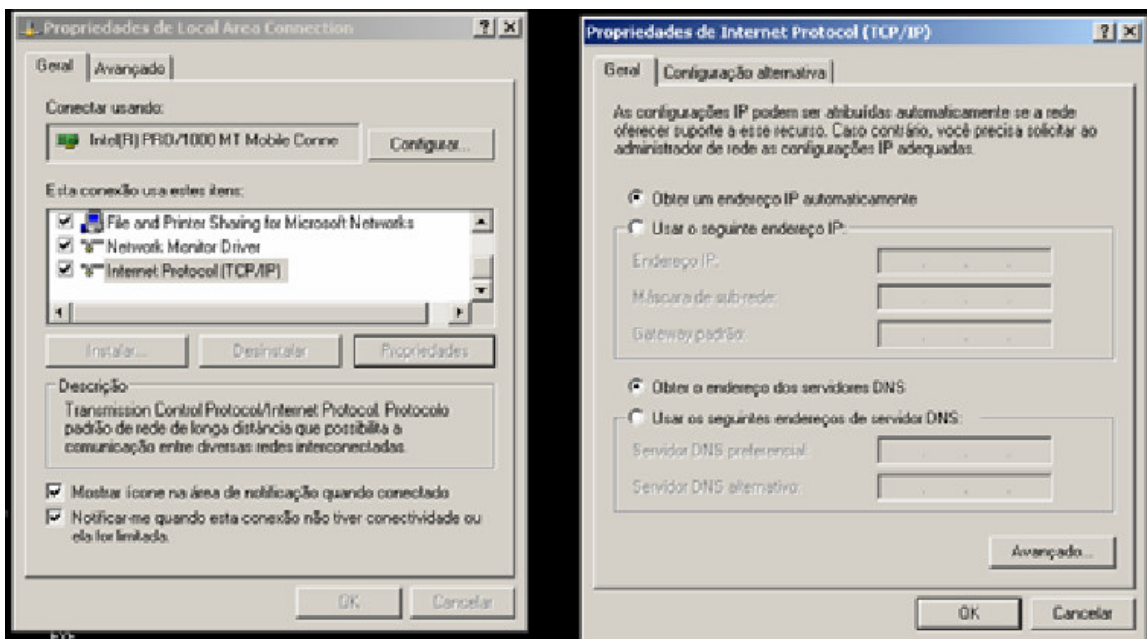
Abaixo, segue como realizar a instalação física do ATA Sipura 2102:





Após essa configuração, siga os passos abaixo para poder acessar o seu ATA através do seu computador:

- Entre no Menu Iniciar Configurações Conexões de Rede
- Selecione Conexão de Rede Local e clique em Propriedades
- Agora selecione Protocolo Internet (TCP/IP) e clique em Propriedades
- Selecione as opções “Obter um endereço IP automaticamente” e “Obter o endereço dos servidores DNS”



Realizando os passos acima, abra um Internet Explorer e digite o endereço <http://192.168.0.1>, clique em Router e logo após em Wan Setup para configurar os parâmetros de internet no seu ATA (segundo a figura abaixo):



Router	Voice	
Status	Wan Setup	Admin Login basic advanced
Internet Connection Settings		
Connection Type:	DHCP	
Static IP Settings		
Static IP:		NetMask:
Gateway:		
PPPoE Settings		
PPPoE Login Name:		PPPoE Login Password:
Optional Settings		
HostName:		Domain:
Primary DNS:		Secondary DNS:
Undo All Changes		Submit All Changes

OBS: No circulado em vermelho (opção Connection Type), você poderá escolher se sua internet é Static IP, PPPoE ou DHCP.

Após receber o sinal de internet corretamente, clique em Admin Login (situado no canto superior a direita) e logo após em Advanced (situado no canto superior a direita). Clique em Voice e logo após em Provisioning e altere o que estiver circulado, conforme a figura abaixo:

Router	Voice								
Info	System	SIP	Provisioning	Regional	Line 1	Line 2	User 1	User 2	User Login basic advanced
Configuration Profile									
Provision Enable:	no	Resync On Reset:	yes						
Resync Random Delay:	2	Resync Periodic:	3600						
Resync Error Retry Delay:	3600	Forced Resync Delay:	14400						
Resync From SIP:	yes	Resync After Upgrade Attempt:	yes						
Resync Trigger 1:									
Resync Trigger 2:									

Em seguida clique em Submit all Changes:

GPP L:		
GPP M:		
GPP N:		
GPP O:		
GPP P:		
Undo All Changes		Submit All Changes
User Login basic advanced		



Clique em Line 1 e configure o que está circulado:

Router		Voice		Line 1		Line 2	User 1	User 2	User Login	basic	advanced
Line Enable: <input type="text" value="yes"/>											
Streaming Audio Server (SAS)											
SAS Enable:		<input type="text" value="no"/>	SAS DLG Refresh Intvl:		<input type="text" value="30"/>						
SAS Inbound RTP Sink:		<input type="text"/>									
NAT Settings											
NAT Mapping Enable:		<input type="text" value="no"/>	NAT Keep Alive Enable:		<input type="text" value="no"/>						
NAT Keep Alive Msg:		<input type="text" value="\$NOTIFY"/>		NAT Keep Alive Dest:		<input type="text" value="\$PROXY"/>					
Network Settings											
SIP ToS/DiffServ Value:		<input type="text" value="0x68"/>		SIP CoS Value:		<input type="text" value="3"/> [0-7]					
RTP ToS/DiffServ Value:		<input type="text" value="0xb8"/>		RTP CoS Value:		<input type="text" value="6"/> [0-7]					
Network Jitter Level:		<input type="text" value="high"/>		Jitter Buffer Adjustment:		<input type="text" value="up and down"/>					
SIP Settings											
SIP Transport:		<input type="text" value="UDP"/>		SIP Port:		<input type="text" value="1234"/>					
SIP 100REL Enable:		<input type="text" value="no"/>		EXT SIP Port:		<input type="text"/>					
Auth Resync-Reboot:		<input type="text" value="yes"/>		SIP Proxy-Require:		<input type="text"/>					
Proxy and Registration											
Proxy:		<input type="text" value="sip.voipdobrasil.com.br"/>									
Outbound Proxy:		<input type="text" value="sip.voipdobrasil.com.br"/>									
Use Outbound Proxy:		<input type="text" value="yes"/>		Use OB Proxy In Dialog:		<input type="text" value="yes"/>					
Register:		<input type="text" value="yes"/>		Make Call Without Reg:		<input type="text" value="no"/>					
Register Expires:		<input type="text" value="3600"/>		Ans Call Without Reg:		<input type="text" value="no"/>					
Use DNS SRV:		<input type="text" value="yes"/>		DNS SRV Auto Prefix:		<input type="text" value="no"/>					
Proxy Fallback Intvl:		<input type="text" value="3600"/>		Proxy Redundancy Method:		<input type="text" value="Normal"/>					
Voice Mail Server:		<input type="text" value="2147483647"/>									
Subscriber Information											
Display Name:		<input type="text" value="Seu Nome"/>		User ID:		<input type="text" value="Login"/>					
Password:		<input type="text" value="Senha"/>		Use Auth ID:		<input type="text" value="no"/>					
Auth ID:		<input type="text"/>									
Mini Certificate:		<input type="text"/>									
SRTP Private Key:		<input type="text"/>									



Audio Configuration	
Preferred Codec:	G729a
Use Pref Codec Only:	no
G729a Enable:	yes
G723 Enable:	yes
G726-16 Enable:	yes
G726-24 Enable:	yes
G726-32 Enable:	yes
G726-40 Enable:	yes
DTMF Process INFO:	yes
DTMF Process AVT:	yes
DTMF Tx Method:	Auto
Hook Flash Tx Method:	None
Release Unused Codec:	yes
FAX T38 Redundancy:	1
Silence Supp Enable:	no
Silence Threshold:	medium
Echo Canc Enable:	yes
Echo Canc Adapt Enable:	yes
Echo Supp Enable:	yes
FAX CED Detect Enable:	yes
FAX CNG Detect Enable:	yes
FAX Passthru Codec:	G711u
FAX Codec Symmetric:	yes
FAX Passthru Method:	NSE
FAX Process NSE:	yes
FAX Disable ECAN:	no
FAX Enable T38:	yes
FAX Tone Detect Mode:	caller or callee

Dial Plan	
Dial Plan:	(*xx[[3469]11 0 00][2-9]xxxxxx 1xxx[2-9]xxxxxxS0 xxxxxxxxxxxxxx.)
Enable IP Dialing:	no
Emergency Number:	

FXS Port Polarity Configuration	
Idle Polarity:	Forward
Caller Conn Polarity:	Forward
Callee Conn Polarity:	Forward

Undo All Changes Submit All Changes

OBS: Para configurar outra linha. Line 2, siga as instruções Configuração do VOIP (ATA) novamente mas no campo Line 2 em Voice.

Sugerimos realizar uma chamada para analisar se o ATA está registrado corretamente. Caso não esteja funcionando, favor verificar os procedimentos acima.