

Voiper Intelbras

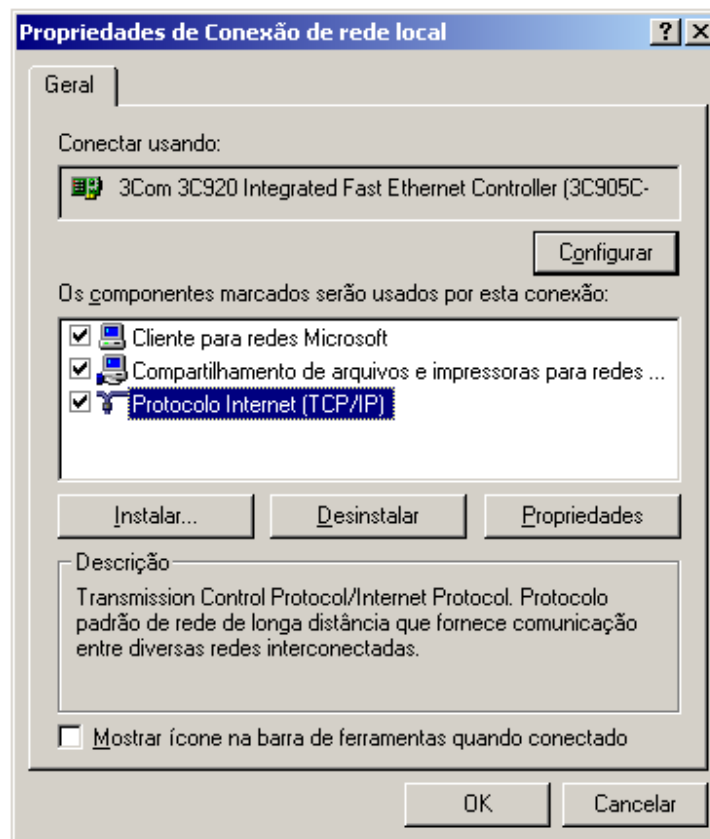
Configurando o computador para acessar as configurações do equipamento:

Você deverá deixar o seu computador conectado na porta LAN do seu Telefone IP e o mesmo deverá oferecer o IP automaticamente.

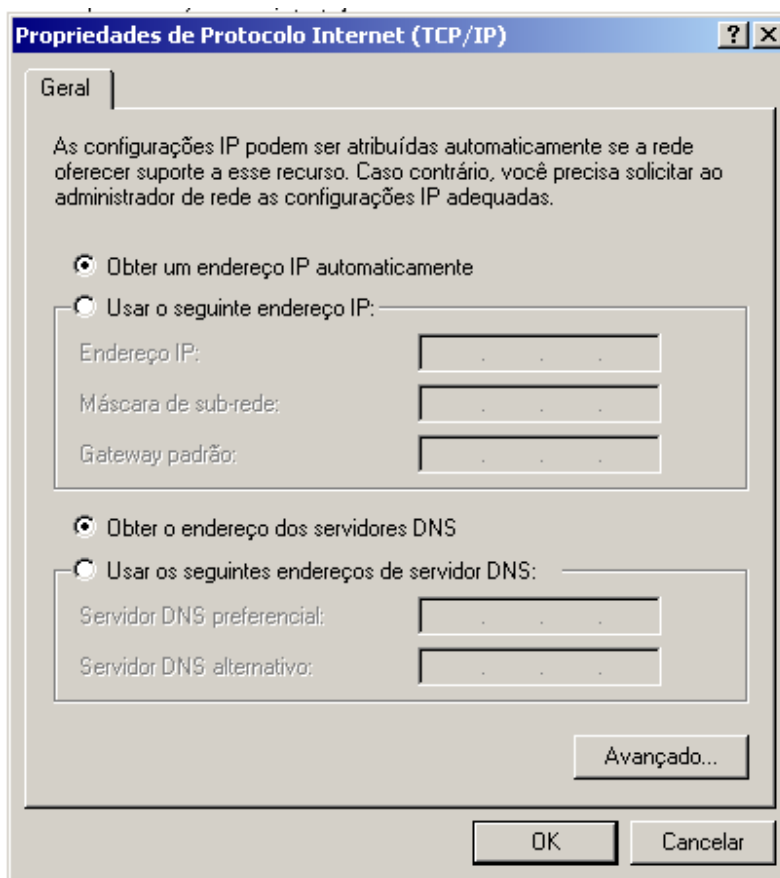
Para realizar a configuração para que o computador ofereça o IP automaticamente, siga os passos abaixo:

- Clique em Iniciar -> Configurações -> Painel de Controle;
- Abra a pasta Conexões dial-up e de rede;
- Clique com o segundo botão do mouse (geralmente o da direita) em Conexão de rede local e logo após clique com o primeiro botão (geralmente o da esquerda) em propriedades;

Aparecerá a seguinte tela:



Clique em cima de Protocolo Internet (TCP/IP) e logo após em Propriedades e sinalize as opções Obter um endereço IP automaticamente e Obter o endereço dos servidores DNS, conforme a figura abaixo:



Acessando o equipamento e configurando-o:

Para adquirir o endereço IP do equipamento, clique em Menu -> 4 -> 5.

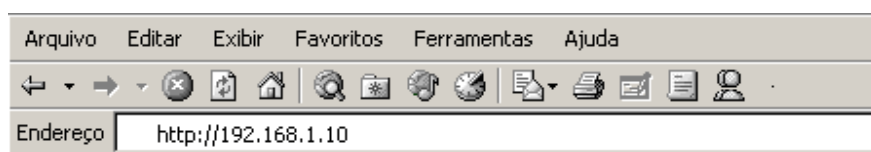
OBS: Anote o endereço de WAN e LAN.

Caso o seu computador esteja conectado a um HUB/Switch, siga o procedimento abaixo:

- Abra o internet explorer e digite o endereço da WAN, ex:

Endereço da WAN: 192.168.1.10

Digite no internet explorer <http://192.168.1.10>, conforme a figura abaixo:



Caso o seu computador esteja conectado na porta LAN do seu equipamento, siga o procedimento abaixo:

- Abra o internet explorer e digite o endereço da LAN seguido de **:9999** ex:

Endereço da LAN: 192.168.1.1

- Digite no internet explorer <http://192.168.1.1>, conforme a figura abaixo:



Seguindo qualquer um dos procedimentos abaixo, você encontrará a tela abaixo.

OBS: Caso não consiga realizar o procedimento, sugerimos recomeçar os procedimentos do manual ou entrar em contato com o fabricante.

Telefone IP - INTELBRAS

Inserir usuário e senha para acessar as configurações

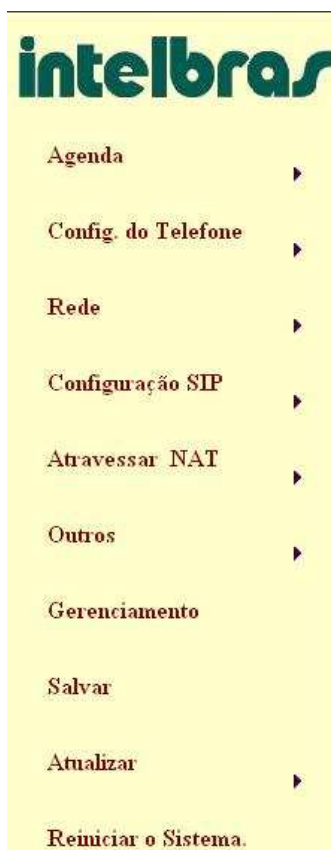
Usuário

Senha

Nome de usuário: **admin**

Senha: **admin**

Menu

The Intelbras menu is displayed on a yellow background. At the top is the "intelbras" logo in green. Below it is a list of menu items, each followed by a right-pointing arrow: "Agenda", "Config. do Telefone", "Rede", "Configuração SIP", "Atravessar NAT", "Outros", "Gerenciamento", "Salvar", "Atualizar", and "Reiniciar o Sistema.".

- Agenda ▶
- Config. do Telefone ▶
- Rede ▶
- Configuração SIP ▶
- Atravessar NAT ▶
- Outros ▶
- Gerenciamento
- Salvar
- Atualizar ▶
- Reiniciar o Sistema.

Clique em Rede -> WAN

Rede	Status da rede
Conf	WAN
	LAN
Atra	DDNS
	VLAN
Outr	DMZ
	Servidor Virtual
Gere	PPTP

Nesta área, você deverá configurar o seu parâmetro de rede da sua internet.

Configuração WAN

Você pode configurar os ajustes WAN nesta página.

LAN: Bridge Roteador

Configurações WAN

Tipo do IP: IP fixo Cliente DHCP PPPoE

IP:

Máscara de subrede:

Gateway:

Servidor DNS1:

Servidor DNS2:

MAC:

Host:

Configuração do PPPoE

Usuário:

Senha:

1) Caso sua rede de computadores tenha o IP fixo, favor assinalar a opção 'IP fixo' e configure de acordo com a rede em que o equipamento está conectado.

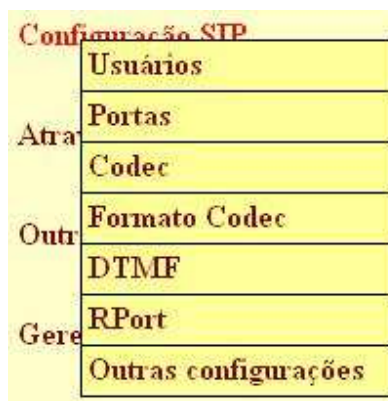
2) Caso a rede forneça o IP automaticamente, deixe assinalado a opção Cliente DHCP e apague todos os campos que conseguir antes de salvar.

3) Se a rede for PPPoE insira o usuário e senha do seu provedor para que o equipamento receba o sinal de internet corretamente.

Logo após configurar os parâmetros de rede, clique em **SALVAR**.

Para configurar a sua conta, siga os passos abaixo:

Configuração SIP -> Clique em Usuários



Após clicar em usuários aparecerá a seguinte tela:

Usuários

Você pode configurar os usuários SIP nesta página.

Usuário 1 (Padrão)	
Habilitar:	<input checked="" type="radio"/> Sim <input type="radio"/> Não
Nome Display:	<input type="text" value="Seu nome"/>
ID do Usuário:	<input type="text" value="Login"/>
ID de Autent.:	<input type="text" value="Login"/>
Senha de Autent.:	<input type="text" value="Senha"/>
Domínio:	<input type="text" value="voipdobrasil.net.br"/>
Servidor SIP:	<input type="text" value="voipdobrasil.net.br"/>
Outbound Proxy:	<input type="text" value="voipdobrasil.net.br"/>
Sinalização MWI:	<input type="radio"/> Sim <input checked="" type="radio"/> Não
Status:	Registrado

Clique em **SALVAR**.

Configuração SIP -> CODEC

Configuração SIP	
	Usuários
Atra	Portas
	Codec
Outr	Formato Codec
	DTMF
Gere	RPort
	Outras configurações

Configuração dos Codecs

Você pode configurar os Codecs nesta página.

Codec Preferido

Codec Preferido 1:	G.729	▼
Codec Preferido 2:	G.711 lei-u	▼
Codec Preferido 3:	G.711 lei-a	▼
Codec Preferido 4:	G.729	▼
Codec Preferido 5:	G.711 lei-u	▼
Codec Preferido 6:	G.711 lei-a	▼
Codec Preferido 7:	GSM	▼
Codec Preferido 8:	G.723	▼
Codec Preferido 9:	G.726 - 24	▼

Tamanho do pacote RTP

G.711 & G.729:	20 ms	▼
G.723:	30 ms	▼

G.723 5.3K

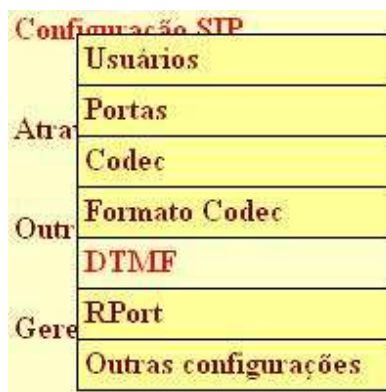
G.723 5.3K:	<input type="radio"/> Sim <input checked="" type="radio"/> Não
-------------	--

VAD

VAD:	<input type="radio"/> Sim <input checked="" type="radio"/> Não
------	--

Clique em **SALVAR**.

Configuração SIP -> DTMF



Aparecerá a seguinte tela:

Configuração DTMF

Você pode configurar o tipo de envio DTMF nesta página.

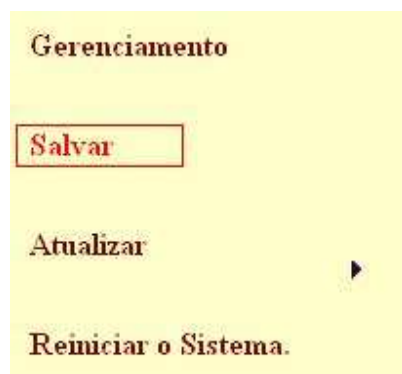
- RFC 2833
- Via áudio
- SIP Info

Salvar

Cancelar

Clique em **SALVAR**.

Clique em salvar conforme a figura:



Após clicar em salvar, aparecerá a seguinte tela:

Salvar

Você deve salvar as alterações para terem efeito.

Salva as modificações:

Clique em **SALVAR**.

Pronto o seu telefone IP está configurado e pronto para ser utilizado.
